

KLATOVSKÝ ZPRAVODAJ

DUBEN 2026

WWW.KLATOVSKEYZPRAVODAJ.CZ

ROČNÍK XVIII.



100 LET NADŠENÍ A UMU...

Výročí založení Pošumavského
auto moto klubu

2

MÍSTO, KTERÉ SPOJUJE GENERACE

Rozhovor o Komunitním
centru Dotek

6-8

FRANTIŠEK PALACKÝ

Série článků a cyklus přednášek
městské knihovny
o klatovských osobnostech

16-17

100 let nadšení a umu...

Vážení Klatované, procházíme-li dnes ulicemi našeho města, ani v případě jiných tomu není jinak, automobily jsou všudypřítomné. Bez vysoké míry obezřetnosti se neobejdeme. A to už vůbec nezmiňuji frekventované přechody, ranní špičky u škol či rozsáhlá parkoviště, jež jsou nedílnou součástí nákupních center. Občas bych si přál mávnout kouzelnou hůlkou a přenést se časem o století nazpět.

Nevybral jsem si tento letopočet náhodou, ale zcela záměrně. Již na jaře roku 1926 cítili tehdejší milovníci technických vymožeností a někteří z prvních vlastníků automobilů potřebu sdílet navzájem svoje zkušenosti a vášně. Od toho byl jen malý krok k založení Pošumavského auto moto klubu. Sto let jeho činnosti představuje obrovský kus odvedené práce nejen ve prospěch mnoha generací členů samotných, ale především pro rozvoj společenského a sportovního života Klatov a celého Pošumaví.

Poté, co se lidé pozvolna vzpamatovali z hrůz 1. světové války a postupně se jim začalo i lépe dařit, nacházeli prostor také ke svým zálibám. Koupě automobilu byla přesto něčím zcela výjimečným. Auta pohybující se převážně po úzkých, prašných cestách přitahovala pozornost širokého okolí. A pochopitelně i těch, kdo si je sice koupit nemohli, ale rádi dali ve prospěch šťastných majitelů svůj technický um. Velmi rychle se kolem klubu vytvořila komunita lidí s obrovským nadšením pro společnou činnost. Krom péče o technický stav vozidel členové pořádali osvětové akce pro veřejnost. Pravidelně také vyjížděli na výlety do okolního kraje včetně kouzelných míst Šumavy. A snad už tehdy se začaly vytvářet zárodky sportovní činnosti. Nic si nenalhávejme. Mezi členy byli lidé velmi soutěživí a často se v dobrém přeli, kdo dokáže projet zatáčky lépe a rychleji.

Spřádané plány na delší dobu opět zpřetrhala válečná vřava, ze které se spolkový život dostával jen pomalu. Ani ne tak po stránce chuti a nadšení. Toho bylo v poválečné euforii dostatek. Materiální zázemí však zcela pochopitelně ještě po nějakou dobu scházelo. Nic to však nezměnilo na tom, že členové Pošumavského auto moto klubu svůj sen o uspořádání velké soutěže díky neutuchající vytrvalosti a píli proměnili ve skutečnost. Až se koncem dubna rozburácí mo-



tory soutěžních vozů, budou ze startovní rampy sjíždět již po šedesáté. Soustředění, napětí a um závodníků, vůně benzínu, rozžhavené brzdové kotouče, nadšení fanoušků, radost vítězů, smutek těch, kdo nedojeli do cíle, sníh, slunce i déšť... To vše vytváří jedinečnou esenci, za kterou k nám každým rokem míří desetitisíce fanoušků. Rallyové příběhy ze „Šumavy“ a historické „Vltavy“ by vydaly na několik knih. Navíc by k nim plným právem přibýly i kapitoly úplně nové a mimořádné. Ty, jež byly napsány v posledních třech letech, kdy jsme mohli na tratích obdivovat samotné špičky rallysportu bojující o body do mistrovství světa. Jsou to právě aktivní a organizačně mimořádně schopní členové Pošumavského auto moto klubu, díky nimž se činnost i po sto letech dále rozvíjí a je nedílnou součástí klatovského dění.

Bylo by nerozumné snažit se vyjmenovat všechny, kdo se do klubové historie zapsali velmi výrazným písmem. Mnohé znám osobně a nechtěl bych nikoho opomenout. Snad více než kde jinde u nich platí, že bez vzájemné, kolektivní spolupráce a obětavosti by na pořádání republikových, evropských či světových rallye pomyslet ani nemohli. Vždy však také

potřebovali někoho, kdo se zdánlivě „bláznivým“ nápadem přišel a usiloval o něj.

Jedno jméno si v této souvislosti přece jen zmínit dovolím. Dlouholetý prezident klubu a viceprezident Autoklubu České republiky Pavel Babka by do zajista dnes radost měl. Nejen z oněch 100 uplynulých let, ale zejména z těch, kdo štafetu Pošumavského auto moto klubu nesou a předávají dál. Patří jim za to velké poděkování.

Milí Klatované, budete-li si chtít některé chvíle, třeba i z Vašeho dětství, připomenout, můžete od konce března v prostorách bývalé jezuitské koleje navštívit výstavu mapující sto úspěšných let činnosti PAMK. Myslím, že Vás potěší a připomene Vám též mnohé známé tváře, byť na startu rallye už je bohužel vidat nemůžeme.

Mgr. Rudolf Salvetr
starosta města



Nová zástavba na Větrovně

Zastupitelstvo města se na svém jednání dne 24. 2. 2026 seznámilo s informací o architektonicko-developerské soutěži na obytnou zástavbu lokality známé jako Větrovna. Se závěry poroty soutěže se ztotožnilo a schválilo dvě alternativní územní studie na tuto lokalitu a též záměr prodeje pozemků, kde vyvolávací cenou je částka 4.500 Kč/m². Tolik stručná citace z usnesení zastupitelstva.

Co se za ní skrývá? Dovolte mi odpovědět v několika „krocích“:

1) Výjimečnost „Větrovny“ v celku Klatov si uvědomuje mnoho lidí. Krásný výhled na panorama města i šumavských hor je pouze jedním z zajímavých prvků její „konstelace.“ I proto jsme v diskusích (se zastupiteli, členy různých komisí, klatovskými patrioty, architekty i ne-architekty) slyšeli na argumenty apelující na to, aby „město“ v dané lokalitě umožnilo zástavbu, ale dle plánu, který by byl předem daný a s nímž by souhlasilo.

2) Cestou k takovému řešení je zpravidla soutěž – řekněme architektonická. Architektů, kteří by si rádi „zasoutěžili“ o návrh na zástavbu Větrovny v takové soutěži, by bylo asi povícero, zejména když by město bylo ochotné soutěž určitým způsobem honorovat. Chtěli jsme ale více. Aby vítězný návrh nebyl jen krásným architektonickým řešením, ale aby měl šanci na realizaci. Proto jsme zvolili neobvyklou formu architektonicko-developerské soutěže - prostě jsme vyzvali developery a architekty, aby se na tomto projektu spojili. Aby ten, kdo si troufá na případnou stavbu, mohl od samého začátku diskutovat parametry návrhu s architektem. A také aby architekt od samého začátku měl na mysli i ekonomické parametry projektu. Toto rozhodnutí zřejmě omezilo počet zájemců do takové soutěže vstoupit.

3) Byli jsme rádi, že o soutěž projevily zájem tři, dle našeho názoru, velmi silné, místní a regionální firmy ve spolupráci s architekty, kteří si již své jméno vydobyli. Záhy je budu jmenovat.

4) Město jmenovalo porotu i podpůrný odborný tým. Začala diskuse, workshopy, postupně jsme cizelovali své pozice, abychom umožnili vzniknout územní studii hodné daného místa a času. Výsledkem bylo, že své návrhy dopracovaly v požadované

kvalitě a v žádaných parametrech týmy dva.

Závěr? Porota zastupitelstvu doporučila, aby schválila návrh územních studií od obou soutěžících týmů. Oba návrhy jsou totiž, dle našeho názoru, velmi kvalitní, realizovatelné. Rozhodne tedy elektronická aukce. V ní si vítěz koupí nejen potřebný pozemek, ale i řešení – tj. jednu z oněch dvou studií. Vítězná studie bude dopracována na regulační plán, který bude závazný při „stavebním povolení.“

Územní studie – Gyoza, s. r. o.

Rád bych poděkoval:

a) Kolegům a kolegyním z poroty a podpůrného týmu, jmenovitě architektům Jakubu Chvojkovi, Jiřímu Klokočkovi a Jakubu Fišerovi. Bez jejich rady, podpory a úsilí bychom nedošli cíle.

b) Pánům a paním zastupitelům za přelivost, prostor a čas, který celému projektu dali.

c) Soutěžícím - firmám (v abecedním pořadí) Gyoza, s. r. o. a Madruzzo, a. s. a jejich architektům Josefu Černému a Bohuslavu Strejcovi za mimořádně



zajímavé a kvalitní návrhy zástavby promítnuté do formy územní studie.
d) Architektce města Evě Kovaříkové za nezměrné úsilí, invenci a profesio-

Územní studie – Madruzzo, a. s.



nální přístup, který tomuto projektu doslova darovala. Víím, že nápadem „developersko-architektonické“ soutěže, s kterým jsem přišel, nebyla zpočátku nadšena... nicméně udělala vše pro to, aby bylo možné ono spo-

jení architekt-developer využít tím správným způsobem ve prospěch města. Díky za to.

Dnes tedy známe obě řešení, oba návrhy. Seznámit se s nimi můžete nejen na webových stránkách města Klatovy, ale i na webu www.vetrovna.cz. Pár snímků doprovodí i tento text.

A na závěr stručně: „Gyozza“ navrhuje výstavbu dvou bytových domů a osmi řadových rodinných domů, s komerčními jednotkami. Celkový počet bytů je sedmdesát dva, navrženo je celkem 96 podzemních a venkovních parkovacích stání („vyhláška“ požaduje 61 stání). „Madruzzo“ navrhuje výstavbu dvou bytových domů a osmi řadových rodinných domů, polyfunkční prostory pro umístění služeb. Celkový počet bytů je padesát, podzemních a venkovních parkovacích stání pak 70 („vyhláška“ požaduje 50).

Nezbývá než popřát Větrovně, aby se v rozumném čase zkrášlila novou výstavbou.

Přeji Vám krásné jaro.

Ing. Václav Chroust
místostarosta



Šumava CARD

Nový projekt podpoří cestovní ruch na Šumavě. Už letos začne fungovat karta pro návštěvníky, která propojí místní služby a přinese řadu zajímavých možností a výhod.

Město Klatovy společně s Plzeňským krajem, městy Železná Ruda a Kašperské Hory a dalšími subjekty založilo v září 2024 spolek Destinační společnost Šumava Tourism, z.s., prezentovaný pod značkou „Destinace Šumava žije“. Hlavním motivem vzniku organizace destinačního managementu pro oblast Šumavy je společný zájem na systematické podpoře cestovního ruchu a na jeho dlouho-

době udržitelném rozvoji. Vedle aktivit zaměřených na marketing a koordinaci cestovního ruchu bude od května 2026 „Destinace Šumava žije“ zapojena do nového systému výhod pro hosty a partnery prostřednictvím programu Karta hosta (Šumava CARD).

Jde o digitální kartu hosta vydávanou při ubytování u zapojeného partnera.



Host ji obdrží ve formě QR kódu do mobilního telefonu (nebo v tištěné podobě) a může ji využívat po celou dobu pobytu k čerpání nabízených výhod. Systém současně umožňuje efektivní propojení subjektů v rámci

regionu. Obdobné modely fungují ve většině horských destinací v České republice i v zahraničí.

Projekt připravuje destinační společnost ve spolupráci se společností Sitour, která je největší firemní síť specializující se na digitální out-of-home reklamu a informační technologie v horských střediscích a turistických regionech.

Šumava CARD bude oficiální kartou hosta západní Šumavy a jejího podhůří. Propojí ubytovatele, poskytovatele služeb i další subjekty v regionu

do jednotného a funkčního systému. Zapojeným partnerům přinese marketingovou podporu, potenciál zvýšení návštěvnosti a současně významné zjednodušení administrativy. Destinační společnost aktuálně oslovuje možné partnery a začíná systém postupně nastavovat a připravovat tak, aby byl plně zapojen již při oficiálním spuštění v květnu. Město Klatovy jako člen destinace se pochopitelně aktivně zapojuje do vzniku a fungování tohoto projektu. V jeho rámci nabídne například zvýhodněné vstupné do Pavilonu skla či do letních lázní.

Novinky o destinaci a připravovaném systému najdete na www.sumavazije.cz, kde je k dispozici také pravidelně aktualizovaný seznam partnerů.

Vážený spoluobčané, přeji Vám pohodové jarní dny.

Ing. Martin Kříž
místostarosta



Nemocnici čeká další rozvoj

Areál Klatovské nemocnice se v následujících letech dočká významných změn. Připravují se nové stavební projekty, modernizace budov i zlepšení přístupu pro pacienty. Cílem je rozšířit zdravotnické služby a zlepšit zázemí pro personál i návštěvníky nemocnice.

Areál nemocnice čeká v příštích letech několik významných investičních akcí. Největší z nich je plánovaná výstavba nového pavilonu označeného jako SO07, který bude přistavěn k západní části stávajícího monobloku nemocnice a bude s ním přímo propojen komunikačními koridory.

Nová budova bude mít několik podlaží s různým využitím. V podzemních podlažích mají vzniknout centrální laboratoře se zázemím pro personál. V přízemí bude umístěn hlavní vstup do objektu s urgentním příjmem. Druhé až páté nadzemní podlaží budou sloužit jako lůžková oddělení, šesté podlaží bude vyhrazeno pro šatny zaměstnanců a lékařské pokoje a v posledním podlaží bude umístěno technologické zázemí budovy.

Stavební povolení pro tento projekt bylo vydáno již v červenci 2025. V současnosti probíhá příprava veřejné zakázky na zhotovitele stavby. Samotná výstavba by měla trvat přibližně dva až dva a půl roku od zahájení prací.

Součástí plánovaného rozvoje je také řešení budoucnosti starších budov v areálu nemocnice. Původní pavilony interny, chirurgie a porodnice nejsou využívány od roku 2012, kdy byla jednotlivá oddělení přesunuta do moderního monobloku.

Plzeňský kraj a vedení nemocnice proto připravují studii budoucího využití těchto objektů. Jednou z hlavních variant je jejich přeměna na byty pro lékaře a zdravotnický personál. Nevažuje se o ubytovně, ale o standardních startovacích bytech o velikosti přibližně 1+kk až 3+kk. Do budoucna by mohl být objekt po úpravách využit jako domov pro seniory.

Studie má prověřit dvě základní varianty – buď výstavbu nové budovy na místě stávajícího objektu, nebo rekonstrukci současné stavby s různými možnostmi úprav, například využitím podkroví nebo nástavbou dalšího patra.

Další změna se týká bývalé budovy rehabilitace. Ta je dlouhodobě ve špatném technickém stavu a v budoucnu by měla být odstraněna. Po jejím odstranění bude plocha nejprve využita jako zázemí staveniště během výstavby pavilonu SO07 a následně zde vznikne nové parkoviště pro přibližně 25 vozidel.

Zlepšit by se měla také dostupnost nemocnice pro pěší. Ve spolupráci s městem je připravována výstavba nového přístupového chodníku z Plzeňské ulice, který povede podél jižní hranice areálu a napojí se na parkoviště naproti hlavnímu vstupu do ne-

mocnice. Chodník bude navržen jako zcela bezbariérový, aby byl dobře přístupný i pro osoby se sníženou pohyblivostí. Stavební povolení pro tento projekt bylo vydáno v listopadu 2025. Kromě těchto projektů se uvažuje také o dalších úpravách areálu nemocnice. Do budoucna by mělo dojít například k přesunu některých chronických ambulancí do budovy polikliniky, aby v monobloku zůstala především akutní zdravotní péče. Plánuje se také postupné zateplení budov polikliniky a dalších starších objektů v areálu, což pomůže snížit energetickou náročnost provozu.

Nemocnice rovněž zvažuje vybudování záložního zdroje vytápění a ohřevu teplé vody, který by zajistil provoz nemocnice i v případě výpadku hlavního zdroje tepla.

Plánované projekty mají postupně modernizovat celý areál a vytvořit lepší podmínky pro poskytování zdravotní péče v regionu.

Bc. Pavel Strolený
místostarosta



Místo, které spojuje generace

Komunitní centrum Dotek vzniklo v době pandemie covid-19. Mělo za cíl vytvořit místo, kde se mohou lidé setkávat, sdílet čas a nebýt na své starosti sami. Pod Oblastní charitou Klatovy zde dnes nacházejí prostor senioři, děti z nízkoprahových klubů i lidé se zdravotními nebo psychickými obtížemi. O tom, jak toto bezplatné centrum funguje, kdo jej navštěvuje a proč je dnes důležitější než kdy dřív, jsme si povídali s vedoucí této služby paní Petrou Vlasákovou a ředitelkou Oblastní charity v Klatovech paní Mgr. Lucií Švehlovou.

Michaela Kopidlanská (dále jen MK): Komunitní centrum Dotek spadá pod Oblastní charitu Klatovy. Jaké je jeho hlavní poslání a čím se Dotek odlišuje od jiných služeb?

Petra Vlasáková (dále jen PV): Komunitní centrum Dotek vzniklo v době covidu, kdy jsme cítili potřebu, aby se lidé více potkávali a měli k sobě blíž. Já jsem předtím pracovala v sociálních službách v nízkoprahových zařízeních Budíček a Chapadlo. Do Budíčku docházely děti, které měly různé problémy, často rodinné. Společně s paní ředitelkou nás tehdy napadlo, že by bylo hezké propojit generace – aby se potkávali senioři i děti a tyto dva světy se mohly vzájemně obohacovat. Aktivně jsme hledali pronájem prostor a poté jsme dostali od města nabídku. Líbilo se nám, že prostory, ve kterých se nyní nacházíme, mají svůj původní charakter – vysoké dveře a celkově osobitou atmosféru. Postupně jsme je zařídili z vlastních, poměrně omezených zdrojů. Hodně věcí jsme opravovali a velká část nábytku pochází z pozůstalostí. Snažili jsme se vytvořit místo, kde se bude

každý cítit dobře. Začínali jsme se seniory a s dětmi z nízkoprahového klubu Budíček. Postupně se centrum přirozeně rozšiřovalo. Dnes máme klienty od šesti let až přibližně do třiadevadesáti let. Proto jsme postupně vytvořili různé skupiny tak, aby spolu lidé mohli dobře fungovat a vzájemně se podporovat.

Lucie Švehlová (dále jen LŠ): V rámci Komunitního centra poskytujeme sociální službu určenou pro seniory a osoby se zdravotním postižením. Tato sociální služba funguje dvakrát týdně. Mezi osoby se zdravotním postižením patří také lidé s psychickým onemocněním. V minulosti fungoval například klub Křišťál, který skončil, a my jsme tyto klienty převzali. Zájem o tuto službu je velký, není možné přijmout všechny zájemce. Máme pořadníky a Petra musí někdy lidem říct, že už je plno. Klienti zde mají dílnu, kde mohou smysluplně trávit čas a cítit se lépe. Lidé se nás někdy ptají, proč není služba pro psychicky nemocné otevřená více dní v týdnu. Důvod je jednoduchý – nebyli bychom schopni její provoz finančně zajistit.

MK: Z čeho zajišťujete provoz Komunitního centra?

LŠ: V loňském roce jsme dostali 50 tisíc od města Klatovy, za co jsme moc rádi. Pomohla nám také veřejná sbírka z Klášterního bazaru, kde nás podpořili občané Klatov, a město výtěžek zdvojnásobilo na krásných 338 555 Kč. Díky tomu se podařilo pořídit vybavení centra. Dále nás podporují drobní dárci nebo firmy, kterým se naše práce líbí. Část nákladů hradíme z Tříkrálové sbírky.

MK: Jaké skupiny navštěvují Dotek?

PV: Jednu skupinu tvoří senioři, mezi nimi například klienti z Domova pokojného stáří Naší Paní z Václavské ulice. Chodí sem ale i lidé z veřejnosti. Často jsou to například lidé po ztrátě blízkého člověka nebo lidé, kteří se cítí osamělí, nemají rodinu nebo procházejí různými životními problémy. Další skupinu tvoří lidé s psychickými problémy, kteří se zde setkávají v samostatné skupině. Docházejí sem také děti z nízkoprahových klubů, které přicházejí dvakrát týdně. Máme také skupinu mladých lidí se zdravotními handicapami. Obrátili se na nás jejich rodiče s tím, že jejich děti doma psychicky trápí, protože jim chybí kolektiv vrstevníků a možnost být mezi lidmi. Proto jsme vytvořili další speciální skupinu. Je také hezké, že jsme částečně spolupracovali i se Střední zdravotnickou školou v Klatovech. Studenti jednou týdně navštěvovali seniory a docházelo tak k přirozenému propojení generací. V poslední době se nám navíc ozývají další studenti, například z gymnázia nebo z Obchodní akademie, kteří by chtěli pomáhat jako dobrovolníci. To je vlastně pro nás to nejdůležitější – že se tady potkávají lidé bez ohledu na věk. Někdo chce pomáhat a někdo pomoc potřebuje. Zároveň je pro nás velmi důležitý individuální přístup,





proto máme více různých skupin. Některé světy totiž není možné úplně spojovat a je potřeba k nim přistupovat citlivě a podle jejich potřeb.

MK: A co se týče dobrovolníků – může se opravdu přihlásit kdokoliv?

LŠ: Ano, dobrovolníci se mohou přihlásit. V současné době jich máme v evidenci asi třicet. Zájemci vyplní formulář a poté je kontaktujeme, aby nám řekli své preference – například zda chtějí pracovat s dětmi. Oblastní charita ale neprovozuje jen toto zařízení. Máme také domov pro seniory nebo azylový dům, takže dobrovolníci mohou pomáhat i tam, například s doučováním dětí nebo v dalších skupinách. Samozřejmě mnozí chtějí působit právě tady, ale snažíme se jim nabídnout zapojení i v dalších službách. Když se dobrovolník přihlásí, má ho na starosti koordinátorka, která s ním vše probere a zaeviduje ho. Dobrovolnická činnost se navíc může hodit i při přijímacím řízení na vysoké školy, například na humanitní obory, protože za ni mohou studenti získat body. Dobrovolníky tedy rádi přijímáme.

MK: Potřebuje centrum nebo celkově Oblastní charita nějakou, ať už finanční nebo jakoukoliv podporu? Mohou pro vás lidé něco udělat?

LŠ: Ano, mohou. Pravidelně vyhlášíme různé sbírky podle toho, co je aktuálně potřeba. Informace jsou vždy na našich webových stránkách v sekci *Podpořte nás*, kde lidé najdou, na co právě sháníme podporu.

MK: Dotek je vybaven tvůrčí dílnou – šicími stroji, keramickou pecí i výtvarnými potřebami. Jaké výrobky zde vznikají a co tvoření lidem přináší?

PV: Vzhledem k tomu, že ke každému člověku přistupujeme individuálně, přizpůsobujeme tomu i činnosti v dílně. Kdo rád pracuje s hlínou, může tvořit keramiku a má k tomu u nás potřebné zázemí. Máme také šicí dílnu, kde vznikají různé drobnosti, například tašky nebo pytlíky. Děti zase často využívají malování – například malují na tašky. Pracujeme také s FIMO hmotou, vyrábíme náušnice nebo navlékáme korálky. Šijeme také pytlíky na pečivo, které se potírají včelím voskem. Na jejich výrobě se podílejí všichni – od babiček až po děti. Je to moc hezká společná práce, a navíc to krásně voní. S výrobky také jezdíme na trhy, kde prezentujeme práci našich klientů. Zároveň tím chceme dostat komunitní centrum více do povědomí lidí, aby věděli, že v Klatovech takové místo existuje a že je o něj mezi klienty velký zájem.

Nejde ale o klasický prodej výrobků – návštěvníci mohou činnost centra podpořit dobrovolným příspěvkem.

MK: Co vás na této práci osobně nejvíc naplňuje?

PV: Nejvíc mě těší, když lidé odcházejí s úsměvem a poděkují za to, že u nás mohli hezky strávit čas a že jim to něco dalo. Snažíme se jim pomáhat i v různých životních těžkostech a důležité pro nás je, aby se tady cítili dobře a rádi se vraceli. Máme tady klienty s různými psychickými onemocněními a někdy je náročné skloubit dohromady jejich různé světy tak, aby spolu dokázali komunikovat, vycházet a být k sobě vstřícní. Právě to je ale smyslem komunitního centra – aby se lidé naučili žít spolu i se svými handicap, respektovat se a podporovat.

LŠ: Myslím, že jedním z velkých problémů dnešní doby je samota. Lidé sice někdy mají rodinu, ale chybí jim běžné kontakty a setkávání s ostatními. Dnešní svět je hodně zaměřený na peníze a mnoho aktivit je pro lidi finančně náročných. Právě proto je podle mě důležité, aby Charita vytvářela místa, která jsou otevřená všem a kde lidé mohou přijít bez toho, aby za to museli něco platit. Zároveň je to hodně o lidech, kteří takovou práci dělají. Kdyby tu nebyla Petra, určitě by to tady nevypadalo tak, jak to vy-

padá dnes. Ne každý šikovný člověk má zároveň rád práci s lidmi. Někteří umějí krásně tvořit, ale práce v komunitním centru je hlavně o přístupu a o tom přijímat lidi takové, jací jsou. Takových lidí, jako je Petra, je opravdu málo.

MK: Jaké máte plány do budoucna?

PV: Do budoucna bychom určitě uvítali možnost rozšířit prostory komunitního centra. Klientů postupně přibývá a větší prostory by nám umožnily ještě lépe pracovat individuálně s lidmi a nabídnout jim více prostoru pro společné aktivity. To je zatím spíše naše přání do budoucna. Pokud by se to podařilo, byli bychom samozřejmě rádi. A pokud ne, budeme vděční i za to, co máme nyní.

MK: Kdybyste měly Dotek popsat jednou větou – jaká by to byla? Co byste si přála, aby lidé v Klatovech o centru věděli?

PV: Určitě bych řekla dvě slova: klid a podpora. Přála bych si, aby člo-

věk, který od nás odchází, odcházel v klidu a rád se sem vracel. V našem komunitním centru k nám nepřichází „klient“, ale konkrétní člověk se svým příběhem, tempem, schopnostmi i obavami. Proto stavíme naši práci na individuálním přístupu – nasloucháme, respektujeme možnosti každého a podporujeme ho tak, aby mohl začít, tvořit, zažívat radost z vlastní práce i pocit úspěchu. Naším cílem není jen vytvořit hezký výrobek. Důležité je pro nás především posilování sebevědomí, podpora samostatnosti a vytváření prostředí, kde každý cítí přijetí a bezpečí. Komunitní centrum Dotek je místo, kde se člověk cítí dobře.

LŠ: Já bych řekla, že je to taková oáza. Když člověk sleduje zprávy a všechno, co se kolem nás děje, lidé jsou často nervózní a unavení. Je proto důležité mít místo, kde mohou najít klid a na chvíli se zastavit. Právě to podle mě Dotek nabízí.

Mgr. Michaela Kopidlanská
MKS Klatovy



V Klatovech se otevře téma nadání

Kolik je vlastně nadaných lidí v populaci a jak rozpoznat a rozvíjet nadání? I takové otázky otevře přednáška „Nadání a nadání v souvislostech“, která se uskuteční v úterý 21. dubna od 18 hodin v refektáři jezuitské koleje v Klatovech.

Seminář pro širokou veřejnost nabídne širší pohled na téma nadání. Ukáže, že nadání není jen otázkou vysokého IQ ani automatickou vstu-

penkou k úspěchu. Spíše jde o proces rozvoje potenciálu, který potřebuje vhodné prostředí, podporu i porozumění. Součástí večera bude také diskuse o tom, jak mohou nadání podporovat rodiče, učitelé a co mohou dělat samotní nadaní studenti a dospělí.

hlédnutím do zákulisí práce v televizi, druhá od doc. Mirko Rokyty o tom, že matematika je ve skutečnosti mnohem zábavnější, než se zdá. Oba docenti si své přednášky pro takto mladé diváky připravili speciálně pro klatovské publikum.

seminář

Proč mluvit o nadání

Co mohou dělat rodiče, učitelé i samotní nadaní

Diskuse

Co je nadání – různé pohledy

Typologie a potřeby nadaných

Nadání a nadání v souvislostech

21/4/2026 od 18.00
refektář jezuitské koleje, Klatovy

Seminář otevře téma nadání a nadaných v širších souvislostech. Ukazuje, že nadání není jen vysoké IQ ani matematická zručnost, ale proces rozvoje potenciálu. Představí typologii nadaných osob, jejich potřeby i etiku a nabídne příklady a prostor pro diskusi o tom, jak mohou nadání podporovat rodiče, učitelé a co mohou dělat samotní nadaní studenti.

MENSAM

Dětskou zvědavost rozproudiv v červnu Dětský vědecký festival Klatovy, který letos oslaví již svůj 10. ročník. Festival se uskuteční v sobotu 20. června v refektáři v Klatovech a je určen především dětem od předškolního věku do 6. třídy základní školy.

Děti i se svými dospělými se zde mohou setkat s vědci a vyzkoušet si, jak vypadá věda v praxi. Čekají je interaktivní workshopy, experimenty a badatelské aktivity, stejně jako dvě zajímavé přednášky – jedna od doc. Michala Žáka (znáte z TV) na téma extrémní meteorologické jevy i s na-

Dětský vědecký festival vznikl před lety z iniciativy pedagogů pracujících s nadanými dětmi a postupně se stal oblíbenou akcí pro zvědavé děti i jejich rodiče. V našem městě, které není univerzitním, nabízí dětem jedinečnou možnost setkat se s vědou zblízka. Více informací o festivalu a přihlášky na workshopy na www.detskyvedeckyfestival.cz.

RNDr. Kateřina Vágnerová
lektorka; organizátorka festivalu

9. 4. 19:00 Radnice
„ZAHAJOVACÍ KONCERT“
 Ensemble OKTOS Zagreb (HRV)



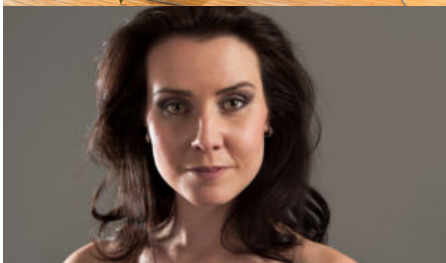
21. 5. 19:00 Refektář
„PAŘÍŽSKÝ HUDEBNÍ SALÓN“
 Jana Boušková – harfa
 Jan Ostrý – flétna



18. 6. 19:00 Renesanční dvorek
„SAXOFONY BEZ HRANIC“
 TILIA QUARTET



10. 9. 19:00 Jezuitský kostel
„EVROPA A BAROKO“
 Barocco sempre giovane
 Helena Hozová – soprán



XXVI. ročník MFKH

Vážení a milí příznivci klasické hudby, dovolte mi, abych vás jménem města Klatovy pozvala na 26. ročník Mezinárodního festivalu komorní hudby v Klatovech. Tento zavedený festival opět přinese mimořádné hudební zážitky a jedinečnou atmosféru koncertů v krásném prostředí města.

Na zahajovacím koncertě v sálu radnice se nám představí chorvatský komorní soubor Oktos, složený z předních sólistů záhřebských orchestrů a Hudební akademie. Soubor přednese oblíbená komorní díla W. A. Mozarta. Zajímavým zpestřením večera bude klavírní kvartet Gustava Mahlera, významného symfonika, jenž se narodil a část dětství prožil v okolí Jihlavy.

Druhý festivalový koncert se odehraje v prostorách refektáře jezuitské koleje. Představí se mezinárodně uznávaná harfistka Jana Boušková,

kteřá dlouhodobě působila na Vysoké hudební akademii v Bruselu a v současnosti se věnuje pedagogické činnosti na vysokých školách v Londýně a Praze. Jejím hudebním partnerem bude flétnista Jan Ostrý, který též působí v zahraničí, konkrétně na Vysoké hudební škole ve Vídni. Oba umělce pojí dlouholetá spolupráce, kterou nedávno připomnělo i jejich společné vystoupení v rámci Adventních koncertů České televize.

Odlehčený a zábavně laděný koncert se uskuteční na renesančním dvorku před letními prázdninami. Publikum se může těšit na výběr hudebních „hitů“ a známých melodií v podání vyhledávaného saxofonového kvarteta Tilia. Příjemnou atmosféru večera podtrhne sklenka vína, šumící fontána a – jak doufáme – i krásné letní počasí.

V září opět přivítáme komorní orchestr a specialisty na barokní hudbu – Barocco sempre giovane. Publikum si jejich předchozí koncerty vždy velmi oblíbilo a žádalo si jejich návrat do Klatov. Tentokrát se představí v jezuitském kostele se skladbami vrcholného baroka. Ozdobou festivalového večera bude zcela jistě vynikající sopranistka Helena Hozová.

Závěrečný koncert festivalu se uskuteční v refektáři jezuitské koleje. Publikum se může těšit na mimořádnou příležitost seznámit se s proslulou švýcarskou specialistkou na autentickou interpretaci Corinou Marti, působící na Hudební akademii v Basileji. Společně s vybranými kolegy představí virtuózní skladby počátku 18. století.

Těšíme se na vás.

Ing. Alena Kunešová
 vedoucí odboru školství,
 kultury a cestovního ruchu

8. 10. 19:00 Refektář
„ZÁVĚREČNÝ KONCERT“

Corina Marti (CH)
 – cembalo, zobcová flétna

Jakub Kydlíček

– zobcová flétna

Jiří Havrlant

– cembalo

Melusine de Pas (FRA)

– viola da gamba



Kulturní přehled | duben

KINO ŠUMAVA

www.mksklatovy.cz

St 1	MILOST 20:00 Itálie, titulky, od 12 let, 131 minut, 140 Kč. Drama.
Čt 2	NĚKDO TO RÁD V PLZNI 20:00 ČR, od 12 let, 100 minut, 160 Kč. Nová česká komedie s hvězdným obsazením.
Pá 3	POMOCNICE 17:00 USA, titulky, od 15 let, 131 minut, 150 Kč. Thriller.
Pá 3	OSCAR PAN NIKDO PROTI PUTINOVÍ 20:00 Dánsko/ČR, titulky, od 12 let, 90 minut, 120 Kč. Dokument opakujeme v rámci festivalu Jeden svět.
So 4	SUPER MARIO GALAKTICKÝ FILM 17:00 USA, dabing, přístupno, 95 minut, 150 Kč. Animovaný.
So 4	NĚKDO TO RÁD V PLZNI 20:00 ČR, od 12 let, 100 minut, 160 Kč. Nová česká komedie s hvězdným obsazením. Dorazí i režisér filmu Martin Horský!
Ne 5	ZOOTROPOLIS: MĚSTO ZVÍŘAT 2 17:00 USA, dabing, přístupno, 104 minut, 140 Kč. Animovaný.
Ne 5	ČESKÝ LEV SBORMISTR 20:00 ČR, od 12 let, 106 minut, 120 Kč. Drama podle skutečných událostí.
Po 6	NA SKOK DO DIVOČINY 17:00 USA, dabing, přístupno, 105 minut, 140 Kč. Animovaná komedie.
Po 6	DRAMA 20:00 USA, titulky, od 15 let, 106 minut, 130 Kč. Romantická komedie. V hlavních rolích Zendaya a Robert Pattinson.
Út 7	OSCAR JEDNA BITVA ZA DRUHOU 20:00 USA, titulky, od 15 let, 162 minut, 130 Kč. Thriller, vítěz letošních Oscarů!
St 8	UCPANĚJ SYSTÉM 20:00 ČR, od 15 let, 140 minut, 350 Kč. Remasterovaný záznam kultovního divadelního představení Dejvického divadla.
Čt 9	ŠAMPIÓN 20:00 ČR/Slovensko, přístupno, 90 minut, 150 Kč. Drama ze života Ondřeje Nepely.
Pá 10	PŘÁNÍ K NAROZENINÁM: KŘTINY 17:00 ČR, přístupno, 99 minut, 150 Kč. Nová česká komedie.
Pá 10	SPASITEL 20:00 USA, titulky, od 12 let, 157 minut, 150 Kč. Dobrodružná sci-fi.
So 11	ČESKÝ LEV POHÁDKY PO BABIČCE 17:00 ČR, přístupno, 71 minut, 100 Kč. Oceněno jako nejlepší animovaný film!
So 11	ŠAMPIÓN 20:00 ČR/Slovensko, přístupno, 90 minut, 150 Kč. Drama ze života Ondřeje Nepely.
Ne 12	SUPER MARIO GALAKTICKÝ FILM 17:00 USA, dabing, přístupno, 95 minut, 150 Kč. Animovaný.
Ne 12	ČESKÝ LEV RADĚJI ZEŠLĚT V DIVOČINĚ 20:00 ČR, od 12 let, 84 minut, 140 Kč. Dokukomedie, která vyhrála i ve Varech!

Po
13 **OSCAR HŘÍŠNÍCI**
20:00 USA, titulky, od 15 let, 137 minut, 130 Kč.
Horor/thriller, Oscar za nejlepší herecký výkon!

Út
14 **ČESKÝ LEV LETNÍ ŠKOLA, 2001**
20:00 ČR, od 12 let, 110 minut, 140 Kč.
Další film, oceněný letos Českým lvem!

St
15 **ŽIVOT BRIANA**
20:00 VB 1979, titulky, od 12 let, 94 minut, 140 Kč.
Kultovní komedie opět na plátnech kin!

Čt
16 **ŘÍKAJÍ MI LARS**
20:00 ČR, od 15 let, 114 minut, 150 Kč.
Nový český kriminální thriller s Martinem Hofmannem.

Pá
17 **ČÍNA - TAM, KAM SE NESMÍ**
19:00 Cestopisná přednáška a premiéra dokumentárního filmu. Ze Šumavy na konec světa, do zakázaného nitra čínské divočiny.
Vypráví a promítá Jiří Mánek.

So
18 **HURVÍNKOVA CESTA DO TRAMTÁRIE**
17:00 ČR, přístupno, 60 minut, 140 Kč.
Už je mu sto let a pořád nestárne. Hurvínek ve zcela novém dobrodružství.

So
18 **ŘÍKAJÍ MI LARS**
20:00 ČR, od 15 let, 114 minut, 150 Kč.
Nový český kriminální thriller s Martinem Hofmannem.

Ne
19 **LOJZA A PEPA: ŽÍZNIVÉ DOBRODRUŽSTVÍ KAMARÁDŮ VČELKY MÁJI**
17:00 Německo, dabing, přístupno, 75 minut, 150 Kč.
Animovaný.

Ne
19 **KILL BILL: KOMPLETNÍ KRVAVÁ AFÉRA**
20:00 USA, titulky, od 15 let, 275 minut, 250 Kč.
Kill Bill konečně jako jeden film, bez cenzury a s přidávanými záběry!

Po
20 **NĚKDO TO RÁD V PLZNI**
20:00 ČR, od 12 let, 100 minut, 160 Kč.
Nová česká komedie s hvězdným obsazením.

Út
21 **OSCAR HAMNET**
20:00 USA, titulky, od 12 let, 125 minut, 130 Kč.
Drama, oceněné za nejlepší ženský herecký výkon.

St
22 **ČESKÝ LEV NAHOŘE NEBE, V DOLINĚ JÁ**
20:00 Slovensko/ČR, titulky, od 12 let, 90 minut, 140 Kč.
Film oceněný na Českých lvech za nejlepší režii!

Čt
23 **OVCE ŽEROU PRVNÍ**
20:00 ČR, od 12 let, 85 minut, 150 Kč.
Nová česká komedie.

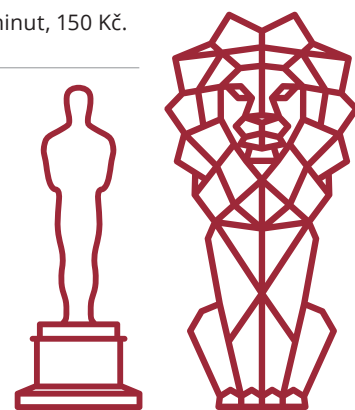
Pá
24 **NEBOJ, DÝCHEJ, ČARUJ**
17:00 ČR, přístupno, 87 minut, 140 Kč.
Hudební dokument o Davidu Stypkovi.

Pá
24 **ČESKÝ LEV KARAVAN**
20:00 ČR, od 15 let, 102 minut, 120 Kč.
Drama s Aňou Geislerovou, oceněný Českým lvem za nejlepší film roku!

So
25 **SUPER MARIO GALAKTICKÝ FILM**
17:00 USA, dabing, přístupno, 95 minut, 150 Kč.
Animovaný.

So
25 **OVCE ŽEROU PRVNÍ**
20:00 ČR, od 12 let, 85 minut, 150 Kč.
Nová česká komedie.

Ne
26 **HURVÍNKOVA CESTA DO TRAMTÁRIE**
17:00 ČR, přístupno, 60 minut, 140 Kč.
Už je mu sto let a pořád nestárne. Hurvínek ve zcela novém dobrodružství.



Ne
26 **MICHAEL**
20:00 USA, titulky, od 12 let, 125 minut, 160 Kč.
Hudební/Životopisný.
Dramatický život Michaela Jacksona.

Po
27 **JAROSLAV DUŠEK A MNISLAV ZELENÝ ATAPANA:
ŽIVOT, SEX A SMRT U INDIÁNŮ**
18:00 Jaroslav Dušek se svými spirituálními znalostmi z kultur celého světa komentuje s jeho typickým humorem a nadsázkou osobní zkušenosti Mnislava Zeleného Atapany z jeho spolužití s amazonskými indiány. *Vstupné 490 Kč.*

Út
28 **ŘÍKAJÍ MI LARS**
20:00 ČR, od 15 let, 114 minut, 150 Kč.
Nový český kriminální thriller s Martinem Hofmannem.

St
29 **POWER TO THE PEOPLE: JOHN & YOKO LIVE IN NYC** ♪
20:00 VB, titulky, přístupno, 81 minut, 250 Kč.
Exkluzivní záznam z koncertu v New Yorku z roku 1972.

Čt
30 **ĎÁBEL NOSÍ PRADU 2**
20:00 USA, dabing, přístupno, 120 minut, 160 Kč.
Pokračování populární komedie.

KULTURNÍ DŮM

www.mksklatovy.cz

1. 4. **VESELÉ VELIKONOCE**
- náměstí Míru
2. 4. Užijte si Velikonoce s klatovskými pěveckými sbory, bavičem dětí Milanem Mudrochem nebo navštivte tradiční velikonoční trhy.

St
8 **OLYMPIC Bombardák tour 2026**
20:00 Představovat skupinu Olympic je zbytečné. Legenda české hudební scény míří do Klatov.

Pá
24 **WOHNOUT Bohémských 30**
20:00 Wohnouti jsou známí svým osobitým stylem, chytlavými kytarovými riffy a čtyřhlasým zpěvem. Předkapela Byt číslo 4 patří mezi největší objevy roku.

28. 4. **MARTIN HRANÁČ CRAZY SHOW**
19:00 Chcete vstoupit do světa humoru a improvizace? Tak je CRAZY SHOW právě pro Vás!
29. 4. *Pořad není vhodný pro mladší 15 let!*

MĚSTO KLATOVY

www.klatovy.cz

9. 4. **BRÁNY PAMÁTEK DOKOŘÁN**
a Zvýhodněné vstupné na památky: Černá věž, Pavilon skla, barokní lékárna, Vlastivědné muzeum Dr. Hostaše, Klatovské katakomby, Expozice klatovské koleje.
11. 4.

Čt
9 zahajovací koncert
MEZINÁRODNÍ FESTIVAL KOMORNÍ HUDBY
sál radnice
19:00 Ensemble OKTOS (HRV).

So
11 **SIRÉNY NA CESTÁCH**
sál radnice
17:00 Zábavná talkshow se Sandrou Pogodovou, Jitkou Asterovou a Lindou Finkovou.

Ne
3. 5. **DEN RODINY**
náměstí Míru
14:30 Slavnostní koncert Orchestru Karla Vlacha se sólisty. Světové filmové a muzikálové melodie.

Út
5. 5. **SWING MELODY**
sál klatovské radnice
19:00 Koncert ke státnímu svátku.
Pořádáno ve spolupráci s MKS Klatovy.

MĚSTSKÁ KNIHOVNA KLATOVY

www.knih-kt.cz

Čt
2 **VELIKONOČNÍ ZÁPICH**
oddělení pro děti a mládež
9:00–12:00 Prázdninová knihovnická dílna.

Čt
9 **JAK NA CHYTRÝ TELEFON**
společenský sál
9:00–13:00 Workshop v rámci projektu Digitální odysea, pro zájemce 65+, jen pro předem přihlášené. *Kapacita naplněna.*

So
11 **ZANNIA – 10 LET S VÁMI...**
refektář jezuitské koleje
19:00 Módní přehlídka značky ZANNIA, předprodej vstupenek jen v Zannii.

Po
13 **DŘEVĚNÁ HOLUBIČKA**
oddělení pro děti a mládež
13:00–15:30 Knihovnická dílna.

Út
14 **EGYPT – KRÍŽEM KRÁŽEM ZEMÍ FARAÓNŮ**
refektář jezuitské koleje
18:00 Cestovatelská beseda manželů Špillarových.

St
15 **LONGEVITY Tajemství dlouhověkosti a zdravého života**
refektář jezuitské koleje
17:00 Přednáška Mgr. Bc. Františka Knoblocha. Dozvíte se, co podporuje dlouhověkost a co můžete udělat dnes, aby vám bylo lépe za více let.
Pořádá Rotary club Klatovy.

Čt
16 **JAK NA CHYTRÝ TELEFON PRO POKROČILÉ**
společenský sál
9:00–13:00 Workshop v rámci projektu Digitální odysea, pro zájemce 65+, jen pro předem přihlášené. *Kapacita naplněna.*

Čt
16 **HLÍDKA**
kavárna refektáře jezuitské koleje
17:00 Promítání filmu v rámci projektu Promítej i ty.

So
18 **ČTEME DĚTEM**
kavárna refektáře jezuitské koleje
10:00–11:00 Čtení z knihy Malá čarodějnice. Přihlášení možné na e-mailu cteme-detem@knih-kt.cz.

Út
21 **NADÁNÍ A NADANÍ V SOUVISLOSTECH**
refektář jezuitské koleje
18:00 Seminář otevírá téma v širších souvislostech. RNDr. Kateřina Vágenerová, Mensa Česko.

So
25 **BAROKNÍ JEZUITSKÉ KLATOVY**
refektář jezuitské koleje
9:00–14:00 Historická konference, tentokrát na téma Bibliotheca, fons scientiarum ac artium, neboli Knihovna, zdroj poznání a umění. Podrobný program na webu knihovny a na plakátech.

Po
27 **NÁRAMKY**
oddělení pro děti a mládež
13:00–15:30 Knihovnická dílna.

St
29 **HRY, SÍTĚ, PORNO**
společenský sál
16:00 Přednáška Jakuba Janečka.

Čt
30 **SCIENCECON #2**
refektář jezuitské koleje
19:00 Dva vědci. Dvě dvacetiminutové přednášky. Otevřená diskuze. **Téma 1: Kohoutkovou, nebo balenou? Bariéry a motivace** – Mgr. Iva Zvěřinová, Ph.D. **Téma 2: Instituce vědění od antiky po středověk** – Dr. Jean-François Auger, Ph.D.
Pořádáno ve spolupráci s KC Falcon a bistroem Vlaštovka.

Po
4. 5. **KYTIČKA PRO MAMINKU**
oddělení pro děti a mládež
13:00–15:30 Knihovnická dílna.

VÝSTAVY V MĚSTSKÉ KNIHOVNĚ KLATOVY

POZOR, V KNIHOVNĚ JE KOCOUR! – KLÁRA SMOLÍKOVÁ
schodiště do 15. 4. 2026

ANTIČKY – VÁCLAV HAVEL
schodiště od 15. 4. do 15. 5. 2026
Výstava Antikódy se koná ve spolupráci s Knihovnou Václava Havla.

KRASLICE – PETRA RENDLOVÁ
čtárna do 9. 4. 2026

PRO ČÁPY – PRODEJNÍ VÝSTAVA DDŠ MĚCHOLUPY
čtárna od 13. 4. do 31. 5. 2026
Výtěžek bude věnován Záchrané stanici Plzeň DES OP.

VÝVOJ ARCHITEKTURY V ČECHÁCH – RITA STAŇKOVÁ
galerie do 30. 4. 2026

REGIONÁLNÍ AUTOŘI – FRANTIŠEK PALACKÝ
studovna do 31. 5. 2026

OBRAZKY Z VÝTVARNÉ SOUTĚŽE ZEMĚ PŘÍBĚHŮ
oddělení pro děti a mládež do 31. 5. 2026

CESTA – BEDŘIŠKA ZNOJEMSKÁ
refektář jezuitské koleje

STÁLÁ DIVADELNÍ SCÉNA KLATOVY

www.divadlo.klatovynet.cz

St 1
KOUČI V NESNÁZÍCH Norm Foster
předplatné skupiny B
19:30 Detektivní komedie jednoho z nejhranějších autorů současnosti.
Pavla Tomicová, Josef Polášek, Eva Leinweberová a další

Ne 12
POHÁDKA O TŘECH NÁMOŘNÍCÍCH
Jarmila Vlčková a Pavlína Jurková
předplatné skupiny D
15:00 Námořnická pohádka o čestném a dobrém kapitánu Hromovi, který se na své lodi Bublíně vydává za svým snem...
Divadlo Láryfáry

Po 20
MELODIE SVĚTOVÝCH MUZIKÁLŮ
19:30 Uvádí ZUŠ J. Kličky Klatovy ve spolupráci se SDS Klatovy. Základ doprovodného orchestru představuje hudební skupina Sentiment a kromě klatovských zpěváků stálí se publiku představí i dva velmi vzácní hosté – Stanislava Topinková Fořtová a Jan Ježek.

Út 21
ČÍM DÁL TÍM VÍC Dáša Zázvůrková
Divadelní klub – předplatné skupiny P
19:30 Komponovaný večer ze šansonů prokládaných autorskou tvorbou.
Dáša Zázvůrková - zpěv, Vladimír Strnad - piano, Rudolf Musil - saxofon a klarinet, František Raba - kontrabas.

Čt 23
MALÉ CHYTŘÉ LŽI Joe DiPietro
předplatné skupiny C
19:30 Komedie o tom, kolik malých, ale opravdu chytrých lží je třeba k záchraně hned dvou manželství najednou.
Režie: Pavel Khek, hrají: Petra Špalková, Robert Jaškův, Veronika Arichteva, Michael Vykus
Divadlo Kalich

So 25
BLÁZNI SOBĚ
Divadelní klub
19:30 Hra je adaptace hry Tik Tik z prostředí čekárny psychiatrické ordinace.
Režie: Vladimír Kábrt, hrají: EDICE13 - divadelní soubor při ZUŠ Klatovy

GALERIE KLATOVY/KLENOVÁ

www.gkk.cz

do 5. 4.
VÁCLAV BROŽÍK / 1851–1901
Galerie U Bílého jednorozce v Klatovech
Vystavovaná díla byla doposud součástí evropských i amerických soukromých sbírek.
Kurátor výstavy: Šárka Leubnerová

Pá 10
vernisaž výstavy
JOSEF MIŠTERA / QUOD ERAT DEMONSTRANDUM
Galerie U Bílého jednorozce v Klatovech
18:00 Výstava zahrnuje různá období a různá témata umělcovy tvorby.
Kurátor výstavy: Jiří Machalický
Výstava potrvá do 21. 6. 2026.

Pá 24
ANEŽKA HOŠKOVÁ A ANDERS GRØNLIE
SPIRIT WORLD RISING III / MMCXXVI
kostel sv. Vavřince v Klatovech
18:00 První část site-specific triologie zaměřené na intervence do desakralizované náboženské architektury.
Kurátor výstavy: Petr Krátký
Výstava potrvá do 7. 6. 2026.

So 25
VÝTVARNÁ DÍLNA PRO DĚTI K VÝSTAVĚ
JOSEF MIŠTERA / QUOD ERAT DEMONSTRANDUM
Galerie U Bílého jednorozce v Klatovech
14:00 Výtvarná dílna.

do 31. 5.
CESTA 2026
sýpka Klenová
21. ročník přehlídky prací výtvarných oborů ZUŠ Plzeňského kraje.
Kurátoři výstavy: Jitka Svobodová a Ladislav Sýkora

do 31. 5.
PETR FABO / SKLÍČKA
purkrabství hradu Klenová
16:00 Fotografická výstava v rámci každoročního projektu West Point.
Kurátor výstavy: Petr Krátký

do 12. 7.
JAROSLAV VALEČKA / ŠEPOT ZAPOMÍNÁJÍCÍCH MÍST
zámek Klenová
Malíř se soustředí na historii a proměny sudetské krajiny, prolutné mýty, vzpomínkami a pocitem ztráty identity.
Kurátor výstavy: Michal Lazorčík

PŘÁTELÉ ČESKÉ HISTORIE

www.prateleceskehistorie.estranky.cz

Út 7
PŘÁTELSKÉ SEZENÍ
Restaurace KD
18:30 Pravidelné setkání lidí, které baví a zajímá česká historie. Větší důraz se klade na historii a dění v regionu. Na programu bude beseda s Václavem Vetyškou, o šumavských chalupách a chatách.

Ne 19
ČERNÍ BARONI A NOVORENESANČNÍ PERLA
naučně poznávací výlet
8:00 Zelená Hora – zámek, Šternberský dvůr, Žinkovy – zámek, park. Prohlídka s výkladem a tradiční oběd zajištěn. Doprava bus – sraz v 7:45 hod. v Jiráskově ulici (za hradbami).

So 25
800 LET MĚSTA
oddechová vycházka
12:30 Přeštice – Dům historie Přešticka – výstava k výročí města, kostel Panny Marie – prohlídka. Odjezd autobusem (výluka vlaku) z vlakového nádraží. Sraz v 12:15. Vycházka je i pro veřejnost.

VLASTIVĚDNÉ MUZEUM DR. HOSTAŠE V KLATOVECH

www.muzeum.klatovynet.cz

do 13. 9. **OZDOBY DÁVNÉ DOBY**
výstavní sál
Staré pravěké ozdoby a jejich výrobní technologie.
V rámci výstavy je k dispozici samoobslužná pravěká šperkařská dílna vhodná pro rodiče s dětmi, školky a malé školáky.

do 13. 9. **HISTORICKÉ PAMÁTKY KLATOV NA DOBOVÝCH POHLEDNICÍCH**
přednáškový sál

So 4 **JARNÍ AMULET Z DÁVNÝCH DOB**
výstavní sál
9:00–12:00 a 13:00–17:00 Vstupné v rámci vstupného na výstavu.

VELIKONOČNÍ PODMALBA NA SKLE
přednáškový sál
9:00–12:00 a 13:00–17:00 Lektorka Jaroslava Papežová, vstupné 200,- Kč.

Čt 23 **JARNÍ RESTART TĚLA**
bylinky a homeopatie pro podporu zdraví
barokní lékárna
18:00 Přednáší Mgr. Kateřina Vlášková. Vstupné 100 Kč.

9. a 11. 4. **BRÁNY PAMÁTEK DOKOŘÁN**
Zvýhodněné vstupné do muzea i barokní lékárny,

PASK – PAVILON SKLA KLATOVY

www.pask-klatovy.cz

do 6. 4. **TANGO SKLO – ZAKLETO MEZI VRSTVAMI**
Prodloužená výstava skla inspirovaného oděvy tanečnicků temperamentního jihoamerického tanga je realizována ve spolupráci s Waldmuseum z bavorského Zwieselu.

9. 4. – 8. 6. **V(D)ĚČNÉ NÁVRATY BAROKA**
Do barokní doby jdou kořeny slávy a proslulosti českého skla, na které v mnohém ohledu navazovaly i další generace. Výstava je připravena jako doprovodný program Barokních jezuitských Klatov.

So 25 **KOMENTOVANÁ PROHLÍDKA AKTUÁLNÍ VÝSTAVY**
13:00 Kurátorka PASKu Jitka Lněničková seznámí s různorodými proměnami barokní inspirace v průběhu několika staletí.

KLUB PŘÁTEL KLATOVSKA

www.kpk.klatovynet.cz

Čt 2 **ČLENSKÁ SCHŮZE**
salonek v restauraci U Radů
19:00 Schůze pro členy a další příznivce.

Čt 30 **REJ ČARODĚJNIC A MÁJOVÁ VESELICE**
na Hůrce
Tradiční akce klubu pro veřejnost.
18:00 Podvečerní program (soutěže pro děti v maskách i bez nich). Následně je připraven program pro dospělé s hudbou. Projdeme také očistným ohněm a spálíme čarodějnice na ohništi.

SPOLEK BESEDA Z. S.

www.spolekbeseda.cz

Spolek pro onkologické pacienty, jejich blízké a přátele,
www.facebook.com/spolekbeseda, tel. 605 826 914,
Pavilon "B" polikliniky, 3. patro, Pod Nemocnicí 789, Klatovy.
Poradna pro psychosociální podporu onko pacientům a jejich rodinám - lze domluvit schůzky individuálně po telefonu, a to denně od 10:00 do 15:00 hod. Klubovna je otevřena od 10:00 do 18:00 každé úterý, pokud se nepořádá akce mimo klubovnu.

Út 7 **ARTEDÍLNÝ**
klubovna
14:00 Vyrábíme kytičky.

Út 14 **BABINEC**
klubovna
14:00 Řekni, co čteš.

Út 21 **ARTEDÍLNÝ**
klubovna
14:00 Vyrábíme pro radost.

Út 30 **VÝLET DO OKOLÍ**
14:00 V případě nepříznivého počasí bude náhradní program v klubovně.

Program je i pro veřejnost. Navštívit nás můžete každé úterý.

HIFI KLUB KLATOVY

www.hifiklub.klatovynet.cz
www.hifiklub.uhlava.cz

So 4 **„VELIKONOČNÍ SOUZNĚNÍ...“**
17:00 ...lvyety a Standy pro veřejnost.
Učinkují: **Iveta Soukupová** (průvodní slovo a zpěv) **Stanislav Soukup** člen orchestru opery Divadla Josefa Kajetána Tyla v Plzni (housle). Spoluúčinkuje Soulová skupina „Křečové žilky“ a člen gospelového sboru Radim.

Út 14 **NÁVŠTĚVNÍ DEN PRO "KVÍTEK" (43)**
9:00 Pravidelný pořad pro klatovský denní stacionář tentokrát na veselou notu připravil **Jaroslav Frič** (průvodní slovo, zpěv a klavír).

St 15 **„VZPOMÍNKY NA KLATOVY“ 30. společenský večer**
18:00 V pořadu projekce zajímavých fotografií z let 2012–2015. Pořad připravený ve spolupráci s Hifiklubem slovem i obrazem provází **Ivan Rubáš**. Akce je přístupná všem milovníkům památek.

Čt 16 **SOUČASNÁ ZJEVENÍ...**
18:00 ...Pána Ježíše Krista. Zamyšlení nad otázkami víry a existence Syna Božího připravil a uvádí **Marek Fiala** za technické podpory Hifiklubu.

Po 20 **MOZART V PRAZE**
18:00 Komponovaný audiovizuální pořad s použitím stejnojmenné básnické skladby **Jaroslava Seiferta** ve skvostném podání herce **Václava Vosky** a s hudbou **Wolfganga Amadea Mozarta** věnovaný 270. výročí narození skladatele a 40. výročí úmrtí básníka připravili **Eva** a **Jan Kosovi**.

Čt 23 **MŮŽE BÝT ŽENA KNĚZEM?**
18:00 Přednáší starokatolická presbyterka **Darina Bártová** v pořadu klatovské místní skupiny **České křesťanské akademie** pro veřejnost.

do 30. 6. **VÝSTAVA Róza Sofie Fialová**
OSM PROSTŘENÝCH STOLŮ barevné pastely
Práce mladé výtvarnice přístupné veřejnosti během všech pořadů v předsálí klubovny.

POEZIOMAT Na nádvoří jezuitské koleje pod Černou věží čeká i na vás s nabídkou básní 19 autorů se vztahem k městu Klatovy. Rudolf Mayer - Jaroslav Vrchlický - Jaroslav Kvapil - Jan Šnobl - Jaroslav Seifert - Ladislav Stehlík - František Gottlieb - Zeno Fífka - Václav Weinfurter - Josef Hrubý - Martin Šimek - Lenka Hrabětová - Tomáš Javorský - Štěpán Špád - Jitka Pyšková - Václav Fiala - Radovan Lipus - František Novotný - Jiří Suchý

ÚHLAVA, O. P. S.

www.uhlava.cz

VEŘEJNÉ ZAKÁZKY PRO MĚSTA, MĚSTYSE A MENŠÍ OBCE
webinář
Čt 16
9:00–14:00 Přednáší Ing. Matěj Baloun, LL.M. Vhodné pro pracovníky obecních a městských úřadů. *Přihlášení nutné.*

TRVALÝ POBYT PODLE ZÁKONA O EVIDENCI OBYVATEL
webinář
Út 21
9:00–14:00 Přednáší Ing. Jana Kovačová. Vhodné pro pracovníky obecních a městských úřadů. *Přihlášení nutné*

ZÁKLADY CUKRÁŘSKÉHO ŘEMESLA ...aneb Co nás (ne)naučily naše babičky
Cukrářství a pekařství Na Zemědělce
So 25
8:00–13:00 Věnečky, špičky, bezé hmota, štafetky, roláda, jádrové rohlíčky, kornouty s bílkovým krémem apod. Kurz vede Eva Sedláčková, mistrová Střední školy zemědělské a potravinářské, Klatovy. *Přihlášení nutné.*

KLUB SENIORŮ

tel. 725 064 359

každé pondělí od 13:30 / Klub seniorů Klatovy
KURZ NĚMČINY

každý čtvrtek od 9:00 / Klub seniorů Klatovy
TRÉNOVÁNÍ PAMĚTI

každou sobotu od 10:00 / plavecký bazén Klatovy
PLAVÁNÍ

30. 3. VELIKONOČNÍ VÝSTAVA
Klub seniorů Klatovy
- 1. 4. 9:00–16:00 Zahájení 30. 3. úvodním slovem starosty, místostarosty a ředitelky MěÚSS včetně doprovodného programu dětí ze ZŠ.

St 8
PŘEDNÁŠKA: KRASLICE
Klub seniorů Klatovy
13:30 Přednáší Irena Sieberová.

St 15
PROMÍTÁNÍ: ŠVIHÁCI
kino Šumava Klatovy
13:30 Česká komedie.

St 22
VÝLET VLAKEM NA ŽELEZNOU RUDU
Odjezd 8:23 hod – návrat 12:25/14:22/16:23.
V programu je zahrnuta návštěva Environmentálního centra Šumava a Muzea Šumavy.
Výlet je hrazen z vlastních finančních prostředků.

St 29
BOWLING
Bowling Bar (Plánická 626, Klatovy)
13:30 Hrazeno z finančních prostředků KS.

Akce, které se konají v klubu seniorů, jsou určeny zejména členům Klubu seniorů Klatovy.

DDM KLATOVY

www.ddm-klatovy.cz

Čt 2
VELIKONOCE SE ZAJDOU
DDM Klatovy, budova 1
8:00–15:00 Zeleným čtvrtkem vás provede velikonoční zajiček, se kterým budete plnit tematické soutěže a hry, a dokonce si odnesete vlastní velikonoční dekoraci.
Přihlášení: ddm-klatovy.cz/akce

Čt 30
ČARODĚJNICE
DDM Klatovy
14:00–17:00 Čarodějnické úkoly
17:00 Stavění májky
17:00–19:00 Pálení čarodějnic, hudba, tanec, opékání
Vstup na akci je zdarma.
Vítány jsou všechny věkové kategorie.

Pá 1. 5.
PRVOMÁJOVÉ SBÍRÁNÍ
Klatovy
Tradiční hledání a sbírání v místech „Kolonády, Vodjemu a Hůrky“. Vydejte se na prvomájovou procházku a přineste si z ní upomínkové předměty, které pro vás připravujeme. *Více informací na ddm-klatovy.cz*

KULTURNÍ CENTRUM FALCON Z. S.

www.falconclub.cz

So 4
ZNOUZECTNOST + P.V.A. + BIJOLIT
20:00 Znouzectnost hrají od roku 1986 a dodnes patří k nejautentičtějším kapelám české punkové scény. P.V.A. míchají punk s vlastním humorem od roku 1994. Klatovský Bijolit doplní lineup domácí silou.

Pá 10
BEER BEER ORCHESTRA (FR) + PIRATES OF THE PUBS
20:00 Francouzský ska-punk sextet přiváží do Klatov energii jedenácti zemí, kde za dvacet let stihli rozjet parket. Českobudějovičtí Pirates of the Pubs přidají celtic-punk s houslemi, flétnou a mandolínou.

Pá 17
SIDNEY (STARÉ PUŠKY) – LONELY WOLF NIGHT
20:00 Frontman Starých pušek Sidney sólo s kytarou a harmonikou. Akustický punk v intimním formátu – příběhy a texty bez kapelní mašinérie.

So 18
LIBIDO CHALLENGE + KT BANDITS + NÍZKÁ ÚROVEŇ
20:00 Hardcore-thrash crossover z Blatné (Libido Challenge), domácí klatovský HC punk KT Bandits a rokcanský ska-punk Nízká úroveň s trumpetou v první linii. Tři kapely, nula kompromisů.

Pá 24
DNB PRODUCTION NIGHT
20:00 Pravidelná drum'n'bass noc v režii Falconu.

DALŠÍ AKCE

CÍRKEV ČESKOSLOVENSKÁ HUSITSKÁ

VELIKONOČNÍ BOHOSLUŽBY
Husitský kostel Klatovy (Dukelská ul., naproti soudu)
Květná neděle (29. 3.) 9:00, Sederová večere 16:00–18:00
Velký pátek (3. 4.) 17:00 (pašije podle Jana)
Neděle Zmrtvýchvstání Páně (5. 4.) 9:00

KOLBIŠTĚ „V RÁJI“ KLATOVY

So 11
JARNÍ JEZDECKÉ ZÁVODY
9:00 Parkúrové skákání pro děti i dospělé.

Ne 12
HOBBY ZÁVODY
9:00 Křížky pro děti, parkúry od 60 cm do 90 cm.

T. J. SOKOL KLATOVYSo
18**APRÍLOVÉ ŘÁDĚNÍ****Sokolovna Klatovy**

14:30 Akce pro děti. Hosté, vystoupení, soutěže, hry, ceny pro všechny účastníky, čarodějnický rej.

So
25**TANEČNÍ ZÁBAVA****Sokolovna Klatovy**

20:00 Akce pro všechny, co se chtějí pobavit, zatancovat, zazpívat. S nádechem country a výukou country tanců. K tanci i poslechu hraje: Astra Band, večerem provází: František Čermák

SYNAGOGA KLATOVY, Z. S.Út
14**JOM HA-ŠOA 2026****souběh ulic Randova a Denisova v Klatovech**

14:00 Vzpomínková akce – veřejné čtení jmen obětí holocaustu u pomníku "Zmizelý svícen".

Na pořádání akce se spolupodílejí Městská knihovna Klatovy a spolek ARTIS FONTES, z.s.

BISTRO VLAŠTOVKAPá
17**ANI ZA MILION**

19:30 Populární detektivní komedie autorského dua Michaely Doležalové a Romana Vencla v interpretaci Divadelní společnosti M + M ze Sokolova.

ČESKÝ ZAHRÁDKÁŘSKÝ SVAZ KLATOVYPá
15. 5.**MLADÝ ZAHRÁDKÁŘ****MLADÝ FLORISTA****sál Střední školy zemědělské a potravinářské**

Soutěže dětí a mládeže.

So
16. 5.**KYTICE POŠUMAVÍ****Klatovy**

Soutěž dospělých ve floristice.

Přihlášky do 30. 4. 2026 na e-mail zahradkari.kt@seznam.cz nebo na tel. 724 022 321.

ČÍNA - TAM, KAM SE NESMÍ

**ZE ŠUMAVY NA KONEC SVĚTA,
DO ZAKÁZANÉHO NITRA
ČÍNSKÉ DIVOČINY.**

Unikátní svědectví prvního Evropana
v nejpřísněji chráněných zónách
národních parků Číny.

Exkluzivní premiéra
dokumentárních filmů

Expedice, příběh
a zážitky

Sibiřští tygři, sněžní leopardi, pandy velké, náhorní plošina v Tibetu, tropické pralesy.
Nová ochrana přírody v Číně a domorodci v národních parcích.

Vypráví a dokumentární film promítá: Jiří Mánek

KINO ŠUMAVA KLATOVY | 17. DUBNA 2026 | OD 19:00 HOD. | VSTUPNÉ 250 Kč

Sportovní přehled | duben

VOLEJBALNe
19**TURNAJ KRAJSKÉHO PŘEBORU DÍVEK U20****SH ZŠ Čapkova**

9:00 Krajský přebor dívek U20.

FOTBALSo
4**KLATOVY - ŽVIHOV****hřiště Rozvoj Klatovy**

10:15 6. liga

Ne
12**KLATOVY - MALESICE****hřiště Rozvoj Klatovy**

15:00 6. liga

Ne
12**LUBY - RADNICE****hřiště TJ Start Luby**

16:30 5. liga

Ne
26**LUBY - HOLÝŠOV****hřiště TJ Start Luby**

17:00 5. liga

Ne
26**KLATOVY - MLADOTICE****hřiště Rozvoj Klatovy**

17:00 6. liga

FLORBALNe
12**KLATOVY - FBŠ SLAVIA PLZEŇ****SH ZŠ Čapkova**

9:00 2. liga dorostenců

Ne
12**KLATOVY - GORILY PLZEŇ****SH ZŠ Čapkova**

11:00 2. liga dorostenců

2. 4.
-
5. 4.**EASTER CUP 2026**

mezinárodní basketbalový turnaj

Mezinárodní basketbalový turnaj mládeže konaný každoročně o Velikonocích v Klatovech.

Více informací včetně rozpisu a míst zápasů najdete na www.eastercupklatovy.cz24. 4.
-
26. 4.**ŠUMAVA RALLYE & HISTORIC VLTAVA RALLYE 2026**

60. ročník rallye Šumava a 34. ročník Historic Vltava rallye konaný každoročně v Klatovech a okolí.

Více informací najdete na www.pamk.cz

František Palacký

Série článků a cyklus přednášek městské knihovny o klatovských osobnostech.



14. 6. 1798 – 26. 5. 1876

Český historik, filozof a politik. Zakladatel novodobého českého dějepiscetví, organizátor české vědy, kulturního a společenského života, ideolog českého národního obrození. Má přezdívku „Otec národa“.

František Palacký se narodil 14. června 1798 v Hodslavicích na Valašsku. Jeho otec Jiří Palacký působil jako učitel v hodslavické škole, matka Anna Palacká byla dcera sedláka Křižana. Rodina Palackých měla celkem 12 dětí, z toho jen 8 se jich dožilo dospělého věku. František se narodil jako druhý nejstarší syn a mezi 12 sourozenci poznal život v chudé rodině na vesnici.

Již v 9 letech odešel studovat do nedalekého Kunvaldu. Získal zde základy svého vzdělání, naučil se německý jazyk a hrát na klavír. Patřil mezi vynikající žáky. Jeho otec měl však obavy o to, že se František v Kunvaldu odcizí a „pokatolíčí“, přeložil tedy syna do evangelické školy v Trenčíně. František se zde začal učit soukromě řecký jazyk a probudil se v něm také náboženský zápal, který jej donutil přejít na lyceum do Bratislavy. Jednalo se o proslulou evangelickou školu v Uhrách, která vychovávala kněze evangelické církve. Při škole si zde mladý František musel přivydělávat na živobytí (byl sluhou, hospodář-

ským pomocníkem, správcem útulku – konviktu – nebo doučoval slabší studenty či přispíval do publikací). V této době se u Palackého projevil silný zájem o básnictví a vzniklo (okolo roku 1816) přátelství Benedikti – Šafařík – Palacký. Ze začátku se jednalo spíše jen o písemné spojení, jehož hlavní oporou byla láska k vlasti. V roce 1818 vydal Palacký společně se Šafaříkem dílo „Počátkové českého básnictví, obzvláště prosodie“. Oba autoři (tehdy jim bylo okolo 20 let) zde směle vystoupili proti přízvučnému verši v českém básnictví a tím i proti jeho hlavnímu obhájci, proti staříckému Dobrovskému. V Bratislavě působil Palacký jako vychovatel ve šlechtické rodině Šretérů, kde se seznámil také s Ninou Zerdahelyovou, se kterou měl později i citový vztah. Bylo mu 19 let a jí 37 let. Palacký v té době procházel náboženskou krizí. Vlivem Niny Zerdahelyové se začal sbližovat se šlechtickým prostředím a zvykal si na vystupování ve vyšší společnosti, což mělo později velký význam při jeho působení v Praze. Za mezník v Palackého životě lze považovat rok 1819, kdy se předmětem jeho zájmu stávají národní dějiny. V této době již nechce být evangelickým knězem, a když se objevila nabídka, že by mohl být bibliotekářem Musea, rozhodl se rychle přestěhovat do Prahy. Dne 11. dubna 1823 přijíždí do Prahy a začíná činnost v našem národním životě. Dochází k prvnímu setkání s představiteli české vědy – s Jungmannem, Preslem, Hankou, Dobrovským. Je právem řazen mezi mladou generaci našich buditelů, tedy do skupiny Jungmannovy. Avšak oblíbil si jej i představitel starší generace – Dobrovský. Mezi jeho přátele se zanedlouho zařadil i hrabě František Šternberk, v jehož domě na Malostranském náměstí se scházeli přední vzdělanci (hrabě Kašpar Šternberk, Josef Dobrovský aj.). Oba Šternberkové se zasloužili o založení některých vědeckých ústavů u nás (např. Museum království českého). Na podzim roku 1825 se František Palacký seznámil s Terezií Měchurovou, dcerou bohatého pražského advokáta a velkostatkáře Jana Měchury, se kterou se o dva roky později, tedy v roce 1827, oženil. Svatba se konala v kostele v Předslavi, svatební hostina

proběhla v nedalekém Otíně u Klatov (majitelem velkostatku Otín, Předslav, Habartice a Chuchle byl advokát Měchura). Jejich sňatek byl pro Čechy velkým přínosem – dokládá to fakt z Ottova slovníku naučného: „...*tak byl konečně připoután k Čechám trvale a s bohatou paní nabyt hmotné nezávislosti, která netrávíc schopností a síl jeho v boji o existenci, mnoho přispěla k pozdějšímu vedoucímu jeho postavení ve společnosti národní.*“¹ Manželům se později narodil syn Jan a dcera Marie.

František Palacký byl největším českým historikem národního obrození a tvůrcem tehdy pokrokové historické koncepce českých dějin. Zároveň byl i předním politikem, stál v čele liberální politiky od r. 1848 až do své smrti. Od třicátých let 19. století byl oficiálním českým historiografem. Založil Časopis Společnosti vlasteneckého muzea v Čechách, Matici českou, zemský archiv. Po celou dobu své veřejné činnosti působil jako organizátor ve významných kulturních institucích ve prospěch české literatury a vědy. Od září roku 1850 byl prvním předsedou Sboru pro zřízení českého Národního divadla v Praze. Této funkce se vzdal v únoru 1852, v době, kdy byl velice pronásledován tehdejší vládou a obával se, že by svou přítomností v čele Sboru věci Národního divadla mohl pouze ublížit. Členem Sboru však zůstal prakticky až do své smrti a výrazně ovlivňoval veškerou jeho činnost.

V jeho rozsáhlém díle stojí na prvním místě Dějiny národu českého v Čechách i v Moravě, které podaly ucelený a filozoficky podložený výklad českých dějin až do roku 1526. Další jeho spisy jsou jednak rázu politického, jako např. „Idea státu rakouského“, jednak historického. Zasáhl i do vývoje obrozenecké literatury, pro jejíž program měly význam i jeho studie estetické.

Zemřel v Praze 26. května 1876 na otok plic a selhání srdce. Praha, město, kde zakladatel novodobého českého dějepiscetví žil 53 let, mu vypravila velkolepý pohřeb, v jehož průvodu šlo na 50 000 lidí.

V letošním roce si připomínáme 150 let od úmrtí Františka Palackého a příští rok v září 200 let od jeho svatby s Terezií Měchurovou. Spojovala je mimo jiné velká láska k hudbě. Zamilovali se do sebe v hudebním salónu Tereziina otce Jana Měchury v dnešní Palackého ulici v Praze, kde Terezie se svou sestrou často vystupovala. Již od dětství se obě věnovaly hře na harfu a podle historiků i sám František

Palacký provozoval „harfování“. Jejich notový archiv byl obsáhlý.

Jménem Městské knihovny Klatovy bych vás ráda pozvala na jedinečný komponovaný program harfistky Barbory Plaché, která představí hudbu právě z rodinného archivu Františka a Terezie Palackých. Na programu zazní hudba L. Měchury, J. K. Kruppholze, B. Smetany a dalších.

Koncert doprovodí mluvené slovo potomka Františka a Terezie Palackých, pana Václava Macháčka Riegera.

Přijďte do refektáře jezuitské koleje ve středu 6. května od 19.00 hodin. Těšíme se na vás.

Ing. Martina Blahoušová
Městská knihovna Klatovy

¹ Ottův slovník naučný, sv. XIX. 24/2 1902. str. 49.

Zdroje:

1. KRAUS, Antonín. *František Palacký*. Klatovy, 1959.
2. *Ottův slovník naučný*. Praha: J. Otto, 1902
3. KÁLAL, Karel. *Čtení o Františku Palackém*. Brno: Pokorný, 1926.
4. HREJSA, Ferdinand. *Mladý František Palacký*. Praha: Státní tiskárna, 1927.
5. *František Palacký*. Online. Knihovna AV ČR. Dostupné z: <https://lib.cas.cz/casopis-informace/frantisek-palacky/>. [cit. 2026-02-27].
6. *František Palacký*. Online. Wikipedie. Dostupné z: https://cs.wikipedia.org/wiki/Franti%C5%A1ek_Palack%C3%BD. [cit. 2026-02-27].
7. *František Palacký*. Online. Payne. Dostupné z: <https://www.payne.cz/3x543787/PalackyFrantisek.htm>. [cit. 2026-02-27].

Design na Šumavě

V neděli 17. 5. se v Klatovech uskuteční již šestý ročník jedinečného trhu Design na Šumavě, představující lokální české tvůrce a designéry, jejichž kreativní tvorba je založena na kvalitě zpracování, udržitelnosti a tradičním řemeslu.

Trh se v Klatovech pravidelně koná každé jaro od roku 2022 na základě úzké spolupráce MKS Klatovy, Městské knihovny Klatovy a již tradičně patří do krásných autentických prostor refektáře a nádvoří jezuitské koleje. Jedná se o unikátní akci, která se po prvním ročníku konání stala (troufáme si říct) oblíbenou součástí klatovského kulturního dění a pokaždé má krásnou atmosféru.

Na letošním jarním Designu na Šumavě se vám chystáme představit řadu tvůrců, designérů a umělců, kteří byli opět pečlivě vybráni tak, aby plně splňovali koncept celého projektu.

Budete si moct vybrat módu pro dospělé i děti, keramiku, šperky, papírenské výrobky, přírodní kosmetiku, hračky a další krásné výrobky. Navštěvníci se samozřejmě mohou těšit také na spoustu skvělého jídla, výběrovou kávu, pivo i víno. Stejně jako v loňském roce nebude mít letošní trh doprovodný program, ale oproti tomu bude opět zaměřený na prostor pro více prodejců a po celý den vám bude k dispozici řada kreativních dílen (pro děti i dospělé), které si pro vás naši tvůrce nachystali.



Jak už bylo uvedeno, letošní market se bude konat v neděli 17. 5. 2026 od 10:00 do 18:00 na nádvoří a uvnitř refektáře jezuitské koleje, tak se nezapomeňte přijít podívat, udělat si radost a užít si krásnou pohodovou neděli, protože Design na Šumavě není jen trh – je to jedinečný koncept, který do Klatov přináší inspiraci, komunitní setkávání a podporu lokální tvorby.

Více informací o marketu najdete na FB profilu Design na Šumavě či Instagramu @designnashumave.

Zuzana Zachardová
Tereza Topinková

Největší dopravní investice roku: rekonstrukce Nádražní ulice

I/27 Klatovy – přeložka, 1. stavba (Východní obchvat)

Hlavní investor: Ředitelství silnic a dálnic ČR
Dopravní omezení související s výstavbou 2026:
• Probíhají terénní dokončovací práce

Přestupní terminál veřejné dopravy Klatovy

Investor: Plzeňský kraj, město Klatovy
• Probíhají dokončovací terénní práce

Stezka pro chodce a cyklisty Klatovy – Chaloupky

Investor: město Klatovy, Plzeňský kraj
Stavební objekt řeší výstavbu stezky pro chodce a cyklisty podél silnice II/191 od okružní křižovatky u Klatovské nemocnice směrem k letišti Klatovy. Jedná se o stezku pro chodce a cyklisty v šířce 2,5 m o celkové délce 2,2 km.

Termín provedení: 1. etapa do 30. 11. 2025 – 2. etapa od 1. 3. 2026 (dle klimatických podmínek), dokončení do 05/2026

Most s ozn. KT 04 v obci Víčenice

Vzhledem k poškozením stávající mostní konstrukce, která jsou způsobena především zatékáním povrchové vody, nevyhovujícím zádržným systémem a nevyhovujícími římsami, bylo rozhodnuto o realizaci opravy mostu. Oprava spočívá ve výměně mostního svršku, provedení nové sprážené desky, snížení nivelety vozovky a úpravách předpolí mostu. Součástí prací bude nový hydroizolační systém, nové železobetonové římsy s ocelovým mostním zábradlím a sanace ponechaných částí konstrukce. Oprava přispěje ke zlepšení zatížitelnosti mostu a prodloužení jeho životnosti. Koryto pod mostem bude zachováno, provedeno bude pouze jeho vyčištění a běžná údržba.

Pro dobu rekonstrukce budou vyznačeny objízdné trasy, přičemž objízdná trasa povede po částečně zpevněné polní cestě ve směru na Dehtín. Dopravně-inženýrské opatření (DIO) bude řádně vyznačeno.

Termín provedení: 1. 4. 2026–31. 7. 2026

Stezka pro chodce a cyklisty při silnici II/191 Janovická ul.

Projekt řeší výstavbu nové stezky pro chodce a cyklisty v délce 344 metrů podél silnice II/191. Stezka naváže na zpevněné plochy u autosalonu Šmucler. Stezka je navržena v proměnné šířce od 2,5 do 3,0 metru s respektem ke stávajícím vjezdům. Součástí stavby je také odvodnění stezky, lokální oprava vozovky a úprava prostoru v závěru trasy u stávajícího stromu a křižku, která přispěje k přehlednějšímu a bezpečnějšímu uspořádání dopravy. V rámci projektu vzniknou také čtyři kolmá parkovací stání s vegetační dlažbou.

Termín provedení: 1. 4. 2026–29. 5. 2026

Páteří cyklostezka č. 38 dílčí úsek Beňovy-Bezděkov

Jedná se o stezku pro pěší a cyklisty vedenou v extravilánu. Celková délka úseku činí 789 m, šířka zpevněné části je 2,5 m. Povrch je tvořen štěrkovou konstrukcí s částečně vsakovací funkcí. Stezka je součástí mezinárodní trasy Plzeň–Mnichov. Na její realizaci se finančně spolupodílí Plzeňský kraj.

Termín provedení: 15. 4. 2026–15. 6. 2026

Rekonstrukce Nádražní ulice – největší dopravní akce roku 2026

V letošním roce čeká město Klatovy jedna z nejzásadnějších dopravních staveb – rekonstrukce Nádražní ulice, nejvytíženější dopravní tepny ve městě. Práce proběhnou v úseku

od železničního viaduktu po okružní křižovatku u Billy.

V rámci projektu bude kladen důraz na úzkou spolupráci a koordinaci prací se správci technické infrastruktury – vodovodu, plynovodu, teplovodu a dalších inženýrských sítí, aby všechny práce proběhly v rámci jedné stavby a do budoucna se tak předešlo dalším dopravním komplikacím.

Etapy rekonstrukce a dopravní omezení

Stavba bude rozdělena do několika etap tak, aby byla v maximální možné míře zachována dopravní obslužnost celého území.

1. 4. 2026 až 1. 5. 2026

- Úsek: od mostu u Retexu po železniční viadukt
- Částečná uzavírka, zachován jednosměrný provoz
- 13. 4.–19. 4. 2026 úplná uzavírka, bude realizován překop

1. 5. 2026 až 21. 8. 2026

Bude realizováno v souladu s harmonogramem prací zhotovitele. V průběhu stavby bude instalováno dočasné dopravní značení a do ulice U Retexu budou umístěny světelně řízené semaforey.

Stavba bude v jednotlivých etapách dále rozfázována tak, aby byla v maximální možné míře zachována dopravní obsluha dotčené lokality všude tam, kde to technické podmínky umožní.

Doporučení pro chodce a veřejnost

Žádáme občany o respektování přechodného dopravního značení a zvýšenou opatrnost v okolí stavby.

Pro pěší doporučujeme během stavebních prací využít náhradní trasy:

- ulicí Kpt. Nálepky směrem k Terminálu včetně lávky u ulice Fr. Šumavského,
- případně trasu Voříškova – Čechova.

Linková autobusová doprava a MHD budou v době uzavírek přeměrovány na objízdné trasy. O konkrétních změnách jízdních řádů bude město průběžně informovat.

Poděkování za trpělivost

Uvědomujeme si, že rekonstrukce přinese dočasné komplikace v dopravě. Současný technický stav Nádražní ulice však vyžaduje zásadní obnovu a tato hlavní městská tepna si novou podobu jednoznačně zaslouží.

Děkujeme občanům za pochopení a trpělivost.



Probíhající akce údržby v roce 2026

MK Pihovice - průtah - vybudování dešťové kanalizace a kompletní výměna povrchu komunikace průtahu obcí; snížení nejvyšší dovolené rychlosti při průjezdu obcí na 30 km/h; vybudování nové plochy pro nádoby na tříděný odpad.

Termín provedení: 16. 2.–4. 5. 2026

MK Havlíčkova ulice (úsek historický most do slepé části komunikace k sil. I/22) – kompletní oprava povrchu komunikace a chodníků, opravy na vodovodu a kanalizaci, výměna kabelů, stožárů a svítidel veřejného osvětlení včetně pokládky optické sítě CETIN. Oprava bude probíhat za částečné uzavírky s umožněním přístupu k nemovitostem pro pěší.

Termín provedení: 2. 3.–15. 5. 2026

MK ulice Pod Vrškem II. část a Lesní ulice - celková rekonstrukce vozovky a přilehlých chodníků, součástí prací budou také opravy vodovodního a kanalizačního řádu, výměna kabelového vedení, stožárů i svítidel veřejného osvětlení a zároveň pokládka optické sítě společnosti CETIN. Stavební práce se uskuteční za částečné uzavírky, přičemž pěší přístup k nemovitostem zůstane zachován.

Termín provedení: 2. 3.–21. 8. 2026

Akce údržby menšího rozsahu v průběhu roku 2026

Přesnější informace budou poskytovány aktuálně před započítáním jednotlivých staveb.

Oprava krytu MK Viléma Glose – propojení stávající komunikace s novým povrchem podél obchvatu města

MK Habartice k mlýnu – část komunikace od propustky k soukromým nemovitostem

MK Střeziměř – vyrovnávka krytu příjezdové komunikace k č.p. 13 a 36)

V průběhu roku bude i nadále pokračovat údržba místních komunikací metodou „jetpacher“, bude prováděno zalévání trhlin a spár těsnicí hmotou „za horka“ nebo popřípadě plošné frézování a asfaltování kritických míst.

Vážení občané, děkujeme za pochopení, se kterým přijímáte tato nutná dopravní omezení.

Bližší informace o prováděných akcích vám sdělí Tomáš Denk - investice (376 347 230, tdenk@mukt.cz) nebo Tomáš Popelík - údržba (376 347 235, tpopelik@mukt.cz).

Mgr. Michael Nový
vedoucí hospodářského odboru

LETNÍ BRIGÁDA
(NEJEN) NA KOUPALIŠTI!

Technické služby města Klatov, středisko Sportovní zařízení, hledají brigádníky na letní sezónu 2026:

- pokladní na koupališti (červen - září)
- pokladní v kempu (květen - září)
- plavčík (červen - září, nutné osvědčení plavčíka)
- obsluha lodiček v Mercandinových sadech (červenec - září)

Nabízíme:

- 140 Kč/hod.
- možnost rozvržení směn dle vlastních požadavků.

Vhodné pro studenty 18+ a seniory.

Bližší informace na tel. 376 347 832 nebo bazen@tsklatovy.cz.

Volné výtisky Klatovského zpravodaje jsou vždy před začátkem měsíce k dispozici v Informačním centru na náměstí a v Městském kulturním středisku.

Uzávěrka příštího čísla: 15. dubna. Redakce si vyhrazuje právo příspěvky zkrátit nebo nezveřejnit. Redakce Klatovského zpravodaje: Karel Kotěšovec, Jiří Tománek. Periodický tisk územního samosprávného celku. Ročník XVIII.

Registrováno Min. kultury pod číslem MK ČR E 18920. Náklad 10 500 výtisků. Distribuováno zdarma. Vydává město Klatovy, náměstí Míru 62, 339 01 Klatovy. Sazbu zajišťuje Městské kulturní středisko Klatovy.

MEZINÁRODNÍ FESTIVAL 26. KOMORNÍ HUDBY

ZAHAJOVACÍ KONCERT

čtvrtek 9.4.2026

19:00 sál radnice

(vstupné dobrovolné)



Ensemble OKTOS (HRV)

Domagoj Guščić - klavír

Dunja Čolić-Keinänen - hoboj

Zvonimir Krpan - housle

Tajana Škorić - viola

Iva Ilakovac - violoncello

TENTO PROJEKT BYL USKUTEČNĚN ZA FINANČNÍ PODPORY PLZEŇSKÉHO KRAJE

KLATOVY

www.turisturaj.cz

PLZEŇSKÝ KRAJ

BRÁNY PAMÁTEK DOKOŘÁN

zvýhodněné vstupné
09.04. a 11.04.

Černá věž, PASK, barokní
lékárna, Vlastivědné muzeum
Dr. Hostaše, katakomby,
Expozice klatovské koleje

MĚSTO KLATOVY POŘÁDÁ
09.04. a 11.04.2026

Zahajovací koncert MFKH 2026
09.04.2026 - 19:00 hodin - sál radnice

Ensemble OKTOS (HRV)

Dunja Čolić-Keinänen - hoboj

Domagoj Guščić - klavír

Zvonimir Krpan - housle

Tajana Škorić - viola



Vstupné dobrovolné

„Sirény na cestách“

zábavná talk show



Sandra Pogodová

Jitka Asterová

Linda Finková

11.04.2026 - 17:00 hodin - sál radnice

Předprodej vstupenek v IC Klatovy

KLATOVY

MĚSTO KLATOVY V RÁMCI PROJEKTU ZDRAVÉ MĚSTO
ZVE NA

DEN RODINY

slavnostní koncert

NEDĚLE - 3. KVĚTNA 2026 - 14:30 HOD.

NÁMĚSTÍ MÍRU

ORCHESTR KARLA VLACHA
SE SÓLISTY

FILMOVÉ A MUZIKÁLOVÉ MELODIE
SVĚTOVÉHO REPERTOÁRU



PŘIJĎTE SI UŽÍT VÝJIMEČNÉ HUDEBNÍ
ODPOLEDNE PLNÉ ZNÁMÝCH MELODIÍ.

KLATOVY
zdravé město

ve Vrchlického
sadech

JUNIOR fest

středa 13.5.2026
od 14:00 do 17:00

Výrobky klientů
Tvořivý stánek
Módní přehlídka
Hudba
Občerstvení, Sportovní aktivity

hudební skupina
Pepper
pěvecký sbor
Sněženky a machři
ZŠ Masarykova

Účast škol:
SŠZP Klatovy
VOŠ a SZŠ Klatovy
SPŠ Klatovy

Stánek Komunitní centrum Dotek
a hosté

Pořádá:
NZDM Klub Chapadlo a Budík
ve spolupráci s městem Klatovy

Oblastní charita
Klatovy